

NØDEBO

Visionsplan 2013

Nødebo – Aktiv skovby ved Esrum Sø

- Natur, kultur og *fællesskab gennem engagement*



- Kendetegn:
- Gribskov
- Esrum Sø
- Nødebo Kro
- Nødebo Kirke
 - 1.200-talskirke
- Nødebo Skole og Fritidscenter
- Foreningsliv
- Skovskolen – KBH Universitet
- Daginstitutioner
- Arbejdspladser



Natur, Kultur og Fællesskab

- Natur – det særlige
- . Søen/skoven
- . Skovskolen/Universitet
- . Skovbørnehave
- . Pibergården
- . Spejderhytte
- . Foreninger – kajakklub, sejlkлуб, vinterbader, yoga, qi gang

- Det vi vil:
- Naturcenter
- Stisystemer
- Bevare det miljø, der kendetegner byen

- Kultur – det vi skaber
- . Nødebo Kro
- . Kirke
- . Foreninger
- . Skoler og institutioner
- . Universitet

- Det vi ønsker:
- Idrætshal
- Cykelsti så børn og voksne kan opnå gode vaner

- Fællesskab - mennesker som er engageret
- Får ting til at ske
- Kvalitetsbevidste
- Går ikke på kompromis

- Det der vil gøre det et bedre sted at bo
- Service for borgerne f.eks. lægehus
- Busbetjening, så man kan bo i Nødebo uanset alder
- Plads til forskellighed, så Nødebo bliver ved med at være en levende by – også for de unge

Vigtigste forbedringsområder

- 1 Mindre trafik gennem byen (trafiksikkerhed på Nødebovej)
- 2 Offentlig transport (mere tidssvarende busdrift)
- 3 Sikker skolevej
- 4 Naturcenter
- 5 Sommerhus-området integreres – også formelt
- 6 Bedre idrætsfaciliteter
- 7 Klarhed over skolens udvikling
- 8 Etablering af Naturpark ”Kongernes Nordsjælland”

Ad 1: Begræns trafikken i Nødebo

- Nødebovej er den 6. mest støjforurenede vej i Hillerød Kommune
 - Medregnes direkte grænsende sideveje er 225 over grænseværdien 58 db og heraf 52 over 68 db
 - (øverst på listen har 223 >58 db og 124 >68 db)
- Den tunge trafik – løsningsforslag: En videreførelse af trafikmotorvejen over den nye omfartsvej ved Græsted til Gilleleje. Den bør som ny "tvangsroute" for den tunge lastvognstrafik aflaste vej 227 igennem Gribskov og Nødebo. Gribskov er kerneområdet i nationalparkprojektet "Kongernes Nordsjælland".
- Reducere pendler-trafikken fra Kagerupvej, der går gennem skoven af Kildeportvej, ad Nødebovej til Stenholtevej mod Fredensborg eller videre med Jespervej og Kulsviervej i Hillerød. Alle trafikfølsomme veje, der bliver belastet af trafik, bør ledes direkte fra Kagerupvej til Isterødvej.



Ad 1: Dæmp fart og støj gennem Nødebo

- Fartdæmpning gennem byen skal forbedres
 - Bump afløses af helle-anlæg – bedre fartdæmpning og større hensyn til bløde trafikanter og beboere langs Nødebovej
 - Støjdæmpende asfalt færdiggøres i den nordlige ende
 - Fodgænger overgang ved Følstrup/Nødebohave/daginstitution
 - Helleanlæg før cykelstioverkørsel ved bygrænsen mod syd før Stenholtvej
 - Sikkerhed: Brostens-midterstribе gennem hele byen. Som eksempelvis på Græsted Hovedgade og Gammel Kongevej på Frederiksberg
 - Fartmålere / kontroller / ”Stærkasser”



Ad 2: Offentlig transport



- Nødebo har i øjeblikket markant ringere busbetjening end andre lokalsamfund. Selvom Nødebo er det næststørste lokalsamfund i Hillerød, så har vi klart færrest afgang med kollektiv transport pr. 1.000 indbyggere. Dette indebærer, at personer der er afhængige af den offentlige transport, har problemer i forbindelse med eksempelvis:
 - At have et arbejde, hvor man skal møde tidligt og er afhængig af offentlig transport.
 - At komme hjem til Nødebo, hvis man er pendler med job i København, idet der reelt kun tilbydes en busafgang kl. 17.10 fra Hillerød St.
 - At købe ind, komme til læge osv.
 - At have aften-aktiviteter, herunder aftenarbejde uden for Nødebo, da den sidste bus til Nødebo nu går kl. 21.10.
 - En anden følge af den dårlige busbetjening er at det er mindre attraktivt for nuværende borgere at blive boende, og for nye at bosætte sig i Nødebo.

Ad 2: Offentlig transport



- Vi ønsker at Nødebo bevares og udvikles. Derfor ønsker vi at busbetjeningen af Nødebo forbedres igen. Således at livskvaliteten og fremtidsudsigterne for Nødebo bibeholdes.
- I forbindelse med de nedskæringer der ramte i december 2010 nedsatte Lokalrådet en projektgruppe "Bedre Bus i Nødebo". Ud af dette projekt kom følgende konkrete ønsker:
 - Bedre busdækning i morgen-myldretiden, som også omfatter en tidligere busafgang. Derudover skal afgang kl. 7.11 køre året rundt - også i skoleferierne. At 7.26-afgangen blev ændret til 7.33 udgør ligeledes et problem for de mange, der har ærinder i Hillerød præcist kl. 8.00
 - En busafgang omkring kl. 9.30 til betjening af skole/gymnasieelever mv., der møder kl. 10, personer, der ønsker at være i Hillerød ved forretningernes åbningstid og børnehavebørn, der skal på tur.
 - Bedre busdækning i løbet af dagen (til støtte for skole- og gymnasieelever og folk med skiftende arbejdstider.
 - ½-times drift i den sene myldretid, dvs. afgang fra Hillerød St. kl. 16.10, 16.40, 17.10, 17.40 og 18.10.
 - 2 senere busafgange om aftenen, f.eks. kl. 22.10 og 23.10
 - Ønske til ruteføringen, specielt fra Nødebo borgere: At linje 307 igen kører omkring hospitalet, så de ikke skal ud på en lang gåtur, når de skal til undersøgelser og behandlinger. Samt at bussen kører samme rute ud og hjem..

Ad 3: Sikker og tryk "Skole"vej

Nødebovej strækker sig over ca. 2 kilometer. Den deler byen i øst / vest. Skolen og idrætspladsen ligger på den vestlige side af vejen og dette betyder at mange børn skal krydse Nødebovej mange gange dagligt. Nødebo Skole danner i dag ramme for ca. 120 børn i alderen 6 – 10 år, hertil kommer de ca. 130 børn som dagligt skal med skolebussen til Grønnevangskole afd. J.

Foruden skolebørn er der en vuggestue-, børnehavebørnene, de ældre, samt de udviklingshæmmede fra Følstrup som alle har problemer med at krydse Nødebovej.

For at gøre "skole"vejen mere sikker og tryk kunne

- **Fodgængerfeltet ved skolen gøres tydeligere.** Eks. etablering af lysregulering med tryk for stop, torontoanlæg, rødt asfalt, synliggøre "skole" skilte eller opsætte aktive skilte.
- **Etablerer et fodgængerfelt med torontoanlæg og en helle i midten.** Eks. den nordlige ende af byen omkring Følstrup / Nødebohave.
- **Forbedre og synliggøre overgangen i den sydlige ende af byen.** Eks. rødt asfalt, synliggøre "krydsende cykellister" skilte eller opsætte aktive skilte på Nødebovej og Stenholtsvej, samt lave hjænder for cykellisterne ved overkørselen af Stenholtsvej.
-
- **Sikker skolevej mellem Nødebo og Grønnevangskolen**
- Nødebo er det område i Hillerød kommune, som har den længste strækning med farlig skolevej ca. 4 kilometer.
- Nødebo har ca. 130 børn i aldersgruppen 4. – 9. klasse, som dagligt skal til Grønnevangskolen de må i dag transporteres i skole- / offentlige bus grundet den farlige skolevej.
- **Etablerer en cykelsti mellem Nødebo og Grønnevangskolen,** via Stenholtsvej og Jespervej.

Ad 4: Naturcenter



- Vi bør udnytte de særlige muligheder, der er med Nødebo og Skovskolens placering. Vi bør skabe et naturcenter, hvor mennesker (fra hele Nordsjælland) kan få mere glæde af de herligheder, vi omgives af - endnu mere attraktivt, hvis Nationalparken "Kongernes Nordsjælland" bliver etableret. At give viden om skoven/søen og de muligheder der er for aktivitet og afslapning, at tilbyde familier samværs- og aktivitetsmuligheder ved at låne redskaber, mulighed for at være sammen i rammer som giver ro og fællesskabsfølelse.
- I mange andre lande og kommuner er det almindeligt at koble sådanne centre til en nationalpark. Det kan øge vores viden om og glæde ved naturen.
- Naturcentret kan drives som et aktiveringstilbud for mennesker på kanten af arbejdsmarkedet og i samarbejde med Skovskolen (som uddanner naturvejledere) og Naturstyrelsen.
- Vi kan se hvor mange mennesker "Skovens dag" kan tiltrække – et sådan tilbud kan skabes i samspil med Naturstyrelsen, som er interesseret i nye måder at bringe folk i skolen og til Hillerød kommune
- Undersøgelser viser, at voksne i højere grad bruger naturen til individuelle idrætsudfoldelser. Men også at danskere i gennemsnit årligt kommer fem gange i skoven og derved vil have glæde af flere aktivitetsmuligheder

Ad 5: Sommerhus-området

- Område 12S1 ønskes overføres til byzone.
- Områdets fremtidige status har stor indflydelse på Nødebos lokale kultur-, erhvervs- og foreningsliv
- Området er ny-kloakeret med velfungerende vandafledning, asfalterede veje og eksisterende vejbelysning, som grundejerforeninger og vejlaug selv varetager driften af
- Da man i 2001 overførte første del af sommerhusområdet i Nødebo var argumentationen således i Regionsplan 2001: Området ved Nødebo er udpeget på baggrund af områdets placering i forhold til den eksisterende bystruktur, tilslutning til den overordnede vejnet og kollektiv trafikbetjening
- Efter 10 års dispensation er området defacto helårsbeboet – der er således intet velbegrundet holdepunkt for at fastlåse den sidste del af området som et sommerhusområde
- Nødebo har af naturlige årsager ingen øvrige ekspansionsmuligheder på grund af placeringen op til skoven og søen

Ad 6: Idrætsfaciliteter

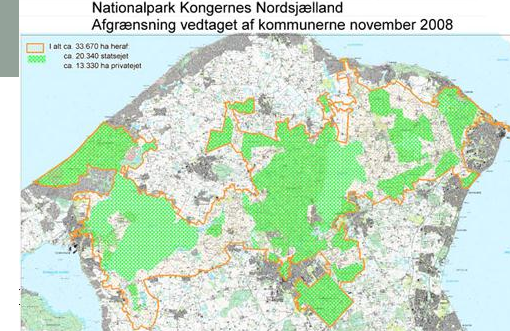
- Nødebo har udendørs faciliteter i form af fodboldstadion og tennisbane
- Nødebo har ingen indendørs sportstilbud til unge eller ældre
- Forslag: der opføres en fleksibel hal i tilknytning til skolen
 - Afhjælper lokale problematik ved skolen og giver fælles idrætsfaciliter
- Håndbold, Fodbold, Badminton, Volleyball mv.
- Plan for udvikling i samarbejde med Idrætsforeningen, eventuelt med frivilligt hjælp og bidrag.



Ad 7: Skolens udvikling

- Nødebo skole har i mange år fungeret som afdeling af Kulsvierskolen med Børnehaveklasse, 1. og 2. klasse i Nødebo
- Som en del af de nye skoledistriktsplaner drøftes muligheden for at udvide Nødebo skole til og med 5. klasse, bl.a. for at undgå to skoleskift.
- Nuværende 3. klasse er således fortsat i Nødebo – klassen har 34 elever – normen i Nødebo er 25-35 pr. årgang
- Nødebo Fritidscenter er integreret SFO og en meget vigtig del af skolen og dagligdagen for børn i Nødebo
- Problem: Lokale og faglokale mangel
- Forældre-involvering i fremtidsplanerne er et klart ønske





Ad 8: Kongernes Nordsjælland

- "Kongernes Nordsjælland" blev i 2008 udpeget som kommende nationalpark.
- Kommunerne har i maj 2009 fremsendt forslag til afgrænsning.
- Kommunerne har i foråret 2009 sammen med borgerne drøftet afgrænsningen af nationalparken og der er i maj 2009 fremsendt et nyt forslag, som forligspartierne bag nationalparkloven tager endelig stilling til.
- Området omfatter nogle af Danmarks biologisk rigeste løvskove med naturskov og sumpskove samt to af landets største søer, Esrum sø og Arresø. Begge søer rummer et rigt og varieret fugleliv.
- Nordsjælland har længe haft kongernes særlige bevågenhed, hvilket bl.a. borgene og slottene [Søborg](#), [Gurre](#), Esrum, [Dronningholm](#), [Kronborg](#), [Frederiksborg](#), og [Fredensborg](#) vidner om sammen med skovenes jagtvejssystemer ([parforcejagtveje](#)).
- Området har allerede en række faciliteter for besøgende. Men en nationalpark vil give store muligheder for at styrke naturoplevelser, friluftsliv og formidling - for lokale og for hovedstadsområdets millionbefolkning
- Se billede af [kort](#) med kommunernes forslag fra maj 2009 til afgrænsning af nationalparken.
- Nødebo er placeret centralt i det vedtagne område
- Hvad er status – Lokalrådet ønsker at blive inddraget i planlægningen

Nødebo's egenart skal bevares og forbedres



Nødebo Kirke

- Nødebo kirkes historie går tilbage til 1200-tallet
- Oprindeligt en valfartskirke ved Magdalene kilden

Menighedsrådets vision:

Vi ønsker en kirke, der kendes på sin rummelighed og åbenhed overfor fornyelser, samtidig med at den udtrykker respekt for traditionen – i ønsket om at byde velkommen til så bred en repræsentation af menigheden som muligt. Vi ønsker at satse på kirkelige aktiviteter, der tilgodeser alle aldersgrupper i menigheden, og som så vidt muligt er tilrettelagt i samarbejde med frivillige medarbejdere fra både den yngre og den ældre generation. Sognets kirkelige liv understøttes af et omfattende frivilligt arbejde. Kirkens musikliv er af høj standard, og vi opretholder både et kantori og et børnekor



Foreningsliv

- Der er liv i Nødebo – vi har det hele
- Over 2.000 aktive beboere
- Landets smukkeste natur
- Landets største spejdertrop
- En af landets største kajakklubber
- Og flere andre idrætsklubber
- Og så har vi forsamlingshuset Nødebo Kro, som vi bruger så godt som hver dag det meste af året. Kroen byder på musikarrangementer, klassiske koncerter, revy, banko madklubber og:
- Nimbusklubben, Futklubben, Nøddeknækkerne, Bridgeklubben, Væveklubben og meget mere
- Kroen er sin høje kvalitet og kulturelle arrangementer



Bolig i Nødebo

- Nødebo har et varieret udbud af:
 - Parcelhuse og
 - Leje/eje boliger til unge/ældre:
 - Nødebohave
 - Stenslettehus
 - Frederiksgave
 - Egebakken
 - Skovskolen
 - Sommerhuse
- 2.200 indbyggere er fordelt på 750 husstande

	Enfamilie	Senior boliger	Studieboliger	Sommerhuse	I alt
Ejeboliger	64%	4%	0%	11%	79%
Lejeboliger	13%	5%	3%	0%	21%
I alt	76%	9%	3%	11%	100%

Kilde: Mostrup Vejviser

Arbejdspladser i Nødebo

- Institutioner:

- Skovskolen
- Følstrup
- Nødebogård
- Pilehøjen
- Børnehuset
- Skov børnehaven
- Nødebo Fritidscenter

- Private virksomheder:

- Netto
- Salon C (frisør m.v.)
- Nødebo Blomster
- + en række håndværksvirksomheder og liberale erhverv

Hertil kommer mere end 100 registrerede CVR-numre ifølge Krak.dk